



Réduction de la pêche fantôme liée aux casiers à crabes perdus en Indonésie

Le problème

Les engins de pêche abandonnés, perdus ou rejetés (ALDFG) sont à l'origine de:

- pollution marine
- pertes économiques
- **pêche fantôme**: Lorsqu'un ALDFG continue de pêcher, provoquant des blessures et la mort d'espèces marines.

Les **casiers** sont particulièrement susceptibles d'être perdus en raison du caractère non surveillé de leurs opérations. Cela accroît le risque de pêche fantôme et de dégradation des ressources. La réduction des pertes de casiers et de leur contribution à la pêche fantôme est importante pour protéger les ressources halieutiques et les moyens d'existence des communautés de pêcheurs qui en dépendent.



Figure 1. Des pêcheurs indonésiens installent des casiers à étrilles bleues pendant des essais en pêche

La solution

Un projet de l'**Université IPB**, appuyé par le projet de partenariats GloLitter, a testé le recours à des ficelles en coton biodégradable pour modifier les casiers à crabes. Ces ficelles:

- emplantent le matériau synthétique (polyéthylène) utilisé pour fixer les panneaux d'entrée du casier (lignes rouges, figure 2);
- se dégradent et se cassent après 5 à 9 mois, permettant l'échappement des animaux piégés;
- réduisent ou empêchent la pêche fantôme après leur dégradation et leur rupture

Les essais en pêche (figure 1) n'ont montré aucune différence significative en ce qui concerne la quantité ou la qualité des captures entre les casiers modifiés et les traditionnels.

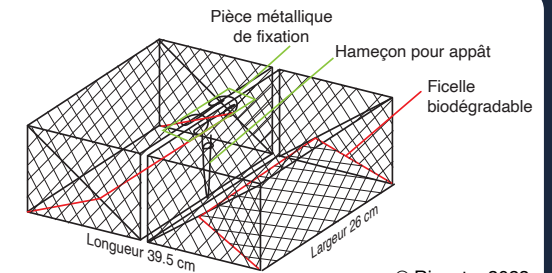


Figure 2. Casier à étrilles bleues modifié avec une ficelle biodégradable

Essais sur le terrain

- **Lieu:** Gebang-mekar, kabupaten de Cirebon, province de Java occidentale (figure 3)
- **Consultation auprès des pêcheurs:** Les pêcheurs artisanaux locaux ont apporté des conseils et ont participé aux modifications des casiers et aux essais en pêche
- **Engins testés:** 500 casiers modifiés et 500 casiers traditionnels.
- **Durée:** 30 sorties quotidiennes (octobre - novembre 2022)

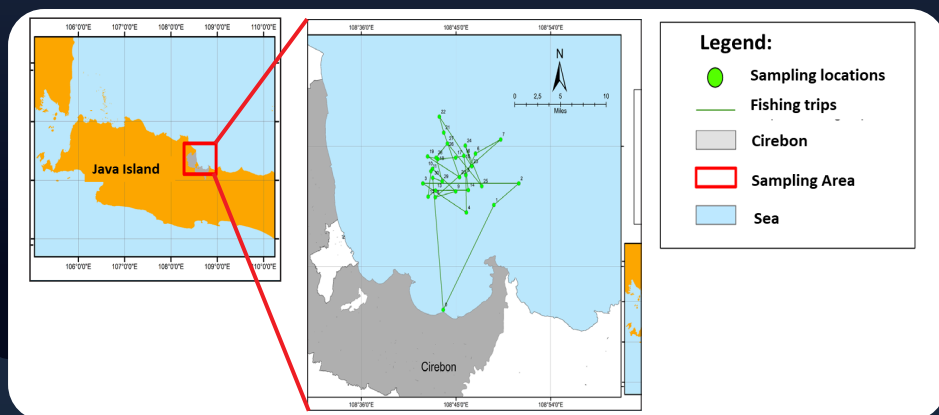


Figure 3. Emplacements des essais en pêche sur

Résultats

- Aucune différence significative n'a été observée quant aux quantités d'étrilles bleues ciblées et aux captures totales entre les casiers modifiés et les casiers traditionnels
- Étrilles bleues = env. 50 pour cent des captures totales
- La taille, le sexe et le rapport largeur/poids de la carapace des étrilles bleues observés étaient similaires dans les casiers modifiés et traditionnels

Bien que les casiers modifiés requièrent plus de maintenance, aucune difficulté d'ordre opérationnel n'a été observée et **les casiers modifiés ont été bien acceptés par les pêcheurs lors des consultations et des essais sur le terrain.**

Principaux bénéficiaires

- La pêche fantôme causée par les casiers perdus est une menace réelle pour les moyens d'existence des pêcheurs et les écosystèmes dont ils dépendent
- De simples modifications des engins peuvent stopper la pêche fantôme, sans réduire les captures
- Les pêcheurs locaux ont appuyé les modifications des engins

Les appellations employées dans ce produit d'information et la présentation des données qui y figurent n'impliquent de la part de l'Organisation des Nations Unies pour l'alimentation et l'agriculture (FAO) aucune prise de position quant au statut juridique ou au stade de développement des pays, territoires, villes ou zones ou de leurs autorités, ni quant au tracé de leurs frontières ou limites.



Esta obra se distribuye bajo licencia Creative Commons Atribución 4.0 Internacional (CC BY 4.0).



Informations sur le projet
Lieu: Gebang-mekar, kabupaten de Cirebon, Indonésie
Partenaire: Université IPB
Responsable: M. Mohammed Riyanto
Soutien financier: Partenariats GLOLitter
Durée: janvier 2022 - janvier 2023
Objet: Réduire la pêche fantôme dans les pêcheries artisanales au casier

